



Schoolplan



2021 - 2025

de Roelevær



Missie

ONDERNEMEND EN UITDAGEND

KINDEREN LEREN ONDERNEMEND TE ZIJN IN HUN UITDAGENDE WERELD



Visie

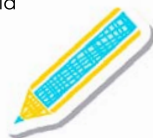


Wij realiseren, in samenwerking met de omgeving (ouders, partners, ..) een veilige en uitdagende omgeving met betekenisvol onderwijs om kinderen in een snel veranderende maatschappij nieuwsgierig en kritisch te laten zijn, waarbij zij leren om zelfstandig, ondernemend en oplossingsgericht te zijn, met verantwoordelijkheid voor zichzelf, anderen en hun omgeving.

MOTTO'S

- Ontwikkeling begint met veiligheid en vertrouwen voor iedereen;
- We gaan met de school de wereld in en halen de wereld naar de school;
- Om je doel te bereiken, maak je een plan en voert dat uit;

[LEES MEER ►](#)



Kernwaarden

Onze ambities, voortgekomen uit de visie, willen wij bereiken door onderstaande kernwaarden in te zetten, zodat er een structuur ontstaat om de missie vorm te geven en de speerpunten te realiseren.

RESPECT EN VERTROUWEN VERANTWOORDELIJKHEID NIEUWSGIERIGHEID

[LEES MEER ►](#)



Strategie

Naar aanleiding van de sterkte-zwakte analyse gebruiken wij het proces rondom de realisering van een kindcentrum om organisatie en ontwikkeling van de betrokken locaties en partners op elkaar af te stemmen. Met behulp van een gezonde, financiële huishouding en goed personeelsbeleid worden medewerkers professioneel begeleid en voorbereid op hun toekomstige taak.

[LEES MEER ►](#)



Ambities

KINDEREN

Kernwoorden: veilige leeromgeving met respect voor zichzelf, anderen en omgeving, meer eigenaarschap ondernemerschap voor leerproces, leert betekenisvol op eigen wijze, niveau en tempo, wordt vergeleken met zichzelf, op zoek naar eigen talenten.

[LEES MEER ►](#)



MEDEWERKERS

Kernwoorden: teamspeler, verantwoordelijk voor alle kinderen en organisatie, werkt met taal en rekenen met individuele leerlijnen, met wereldoriëntatie in thema's, uitdagend, verbinder, coach, gericht op proces, reflectie en feedback, onderzoeker en vernieuwer.

[LEES MEER ►](#)



OUDERS/VERZORGERS

Kernwoorden: partners bij ontwikkelproces kind, betrokken bij vernieuwingen in onderwijs en ontwikkeling KC Noord, inzetten talenten ouders, gesprekspartner/klankbord.

[LEES MEER ►](#)



KWALITEIT ONDERWIJS

Kernwoorden: passend, betekenisvol onderwijsaanbod gericht op proces, toetsen om kinderen te volgen op individuele groei en ontwikkeling, taal en rekenen op niveau, wereldoriëntatie in thema's, ontwikkelen van talenten, hierbij zijn structuur en duidelijkheid voor kinderen, ouders en medewerkers essentieel.

[LEES MEER ►](#)



OMGEVING EN MAATSCHAPPIJ

Kernwoorden: bewustwording, verantwoordelijkheid, duurzaamheid, samenwerking met omgeving (ouders/jong volwassenen/oud leerlingen, verenigingen, bedrijven, ..) dichtbij en veraf, de omgang met digitalisering, (social) media, rekening houden met jezelf, maar zeker ook met anderen.

[LEES MEER ►](#)



Speerpunten



ONDERWERP	2021-2022	2022-2023	2023-2024	2024-2025
Implementatie Kwink	x			
Implementatie WIG5	x			
Niveau begripvend lezen/luisteren verhogen	x	x		
Thematisch werken in bovenbouw	x	x	x	
Vergroten eigenaarschap	x	x		
Werken met weektaken	x			
Werken met portfolio's in onderbouw	x	x		
Gebruik maken van de invloed van bewegen op het brein en ontwikkeling van kinderen	x	x	x	
Groepsdoorbekend onderwijs			x	x
Afstemming onderwijs en organisatie Klimboom-Elckerlyc-Roelevaer	x	x	x	x
Samenwerking Kinderopvang	x	x	x	x
Samenwerking Sportverenigingen			x	x
Specialisten grotere rol in organisatie	x	x		



GEGEVENS SCHOOL

RKBS De Roelevaer
BRIN: 10HY
adres: Lupinestraat 2
postcode 2371 NK
vestigingsplaats: Roelofarendsveen
postbusnummer 46
postcode postbus 2370 AA
vestigingsplaats postbus: Roelofarendsveen
telefoon: (071) 3313632
e-mail: de.roelevaer@ssba.net
website: www.roelevaer.nl

Onderdeel van:

Stichting Samenwerkende Basisscholen Alkemade (SSBA)
administratienummer: 40969
BRIN: AE79
adres: Watergang 1b
postcode 2377 BT
vestigingsplaats: Oude Wetering
telefoon: (071) 3311767
e-mail: ssba@ssba.net
website: www.ssba.net



INSTEMMING- EN VASTSTELLINGSDOCUMENT

Hierbij verklaart de medezeggenschapsraad van RKBS De Roelevaer in te stemmen met het van 1 augustus 2021 tot 1 augustus 2025 geldende schoolplan van RKB De Roelevaer.

Namens de Medezeggenschapsraad,


Datum : 10-07-2021
Plaats : Roelofarendsveen

Handtekening : 
Naam : Petra Hogenboom
Functie : Voorzitter

Hierbij stelt het bevoegd gezag van RKBS De Roelevaer het van 1 augustus 2021 tot 1 augustus 2025 geldende schoolplan van deze school vast.

Namens het Bevoegd Gezag,

Datum : 10-07-2021
Plaats : Roelofarendsveen

Handtekening : 
Naam : Ariaan Bohnen
Functie : Bestuurder Stichting Samenwerkende
Basisscholen Alkemade



AGM Rietbroek
Directeur RKBS De Roelevaer



Voorwoord

De Wet op het Primair Onderwijs verwacht elke vier jaar een herziening/bijstelling van het schoolplan van een basisschool. Het schoolplan 2021-2025 van RKB De Roelevaer ligt voor u. Dit keer in een nieuw, modern jasje, namelijk in de vorm van een Infographic. Hierin beschrijven we zo goed mogelijk hoe wij de toekomst van onze school zien in de komende vier jaar. Het geeft informatie over hoe wij op RKB De Roelevaer onderwijs en organisatie vorm willen geven.

We staan in de komende jaren voor grote uitdagingen. Aan het eind van deze planperiode is het de bedoeling dat er een Kindcentrum is gerealiseerd waarin de kinderopvang en drie scholen zijn ondergebracht met één visie op ontwikkeling. Een andere uitdaging is om de onderwijsresultaten op niveau te houden met een veranderende populatie in de wijken rondom de scholen.

Gelukkig staat het onderwijs, c.q. een school, nooit stil. Doordat de maatschappij en de omgeving verandert, komen we voortdurend voor nieuwe uitdagingen te staan en komen er nieuwe inzichten over onderwijs en opvoeding. Deze voortdurende ontwikkelingen dwingt ons een proactieve houding aan te nemen en onderwijs en organisatie aan te passen met als motto: doen we de goede dingen en doen we die goed genoeg?

Een aantal essentiële onderdelen van het schoolplan is met het team ontwikkeld en besproken. Vervolgens is het schoolplan uitgewerkt door de directie, besproken in het managementteam en aan het team en medezeggenschapsraad voorgelegd. De verkregen input is opnieuw verwerkt. Ten slotte is het schoolplan vastgesteld door het bevoegd gezag.

De functie van het schoolplan is om de visie vorm te geven, de grote lijnen vast te stellen die als onderlegger dienen voor de jaarplannen. Het gaat hierbij om de uitwerking van verschillende beleidsterreinen en hoe de kwaliteit van het onderwijs gewaarborgd wordt. Het beschrijft op hoofdlijnen waar de school over vier jaar wil staan, zodat gestelde doelen geëvalueerd kunnen worden. Deze evaluatie dient weer als startpunt voor nieuw te stellen doelen.

Het schoolplan dient verder als vindplaats van informatie en als uitgangspunt voor het schooljaarplan, schoolgids en schoolbegroting en als verantwoording naar Bevoegd Gezag, onderwijsinspectie en ouders (MR).

Bij het bepalen van de inhoud van dit schoolplan en het opstellen van daaruit voortvloeiende acties is gebruik gemaakt van de verander-/verbeteronderwerpen uit het Koersplan, uitkomsten van tevredenheidsonderzoeken, bevindingen en aanbevelingen n.a.v. van audits, evaluatie van het schoolplan 2016-2020 en de SWOT analyse.

Er is samenhang tussen schoolplan, schoolgids en informatieboekjes. In de schoolgids is informatie te vinden over onderwijsdoelen; behaalde onderwijsresultaten; onderwijstijd; klachtenregeling; regeling toelating, schorsen en verwijderen van leerlingen en het schoolreglement. In de informatieboekjes wordt de praktische organisatie en de afspraken rondom de dagelijkse gang van zaken weergegeven.

Evaluatie is een wezenlijk onderdeel van de Plan-Do-Check-Act-cyclus. Dit geldt ook voor het schoolplan en jaarplannen. Jaarplannen worden geëvalueerd middels managementrapportages aan de bestuurder en aan het eind van het schooljaar met het team.

Aan het eind van het derde planjaar, uiterlijk aan het begin van het vierde, vindt de evaluatie van het schoolplan plaats.

Bijna alle doelen uit het schoolplan 2016-2020 zijn behaald. Niet behaalde doelen, zijn opgenomen in het schoolplan 2021-2025.



1. De school en haar omgeving

1.1 HISTORIE VAN DE SCHOOL

De Roelevaer is ontstaan door een fusie van de RK basisschool De Veenkragge en de RK basisschool St. Jozef, waarbij de RK basisschool St. Jozef de oorsprong is. Deze school is door het toenmalige kerkbestuur van de parochie 'Maria Presentatie' in 1952 gesticht. Binnen korte tijd werd dit een grote basisschool van meer dan twaalf klassen met bijna 400 ll. In 1983 is de school daarom gesplitst en verder gegaan als Veenkragge en een afgeslankte St. Jozef. Door teruglopende leerlingaantallen op beide scholen zijn deze twee scholen in 1997 weer gefuseerd en verder gegaan als RK basisschool De Roelevaer in het gebouw van de Veenkragge. In het jaar 2000 is het bestuur van de Roelevaer, De stichting 'Maria Presentatie', opgegaan in de 'Stichting Samenwerkende Basisscholen Alkemade'(SSBA). Een stichting die nu bestaat uit vijf basisscholen van verschillende denominatie.

De Roelevaer is een Rooms Katholieke basisschool gelegen in een woonwijk uit begin jaren zeventig in het noorden van Roelofarendsveen. De school is gebouwd in 1982 en aangepast in 2008. Het gebouw bestaat uit negen leslokalen, een speellokaal, drie leer-/gespreksruimtes, een personeelsruimte, inclusief pantry, gesitueerd rondom een grote gemeenschapsruimte, die m.b.v. een scheidingswand verdeeld kan worden in twee ruimtes. Het semipermanent noodlokaal is in 1997 geplaatst in de zuidwesthoek van het schoolterrein. Het kleine schoolplein ligt als een hoefijzer om de school. Aan de oostkant is de fietsenstalling gesitueerd. Op het schoolplein staan twee grote speeltoestellen, een aantal kleine speeltoestellen en een zandbak. De school voldoet aan de veiligheidseisen en heeft in 2020 een gebruikersvergunning van de gemeente ontvangen.

1.2 LEERLING- EN OUDERPOPULATIE

Het merendeel van de leerlingen, ongeveer 80% komt uit Roelofarendsveen, uit de wijken direct gelegen rondom de school. Dit is het gebied gelegen tussen het Westeinde, de Ringvaart, de snelweg (A4) en de Gerberastraat/Vondelsingel. Het overige percentage leerlingen komt van verder gelegen wijken, zoals de

nieuwbouwwijken rondom het Noordeinde en naastgelegen dorpen als Nieuwe Wetering, Oude Wetering en Weteringbrug. Het voedingsgebied van de school is op sociaal, cultureel en financieel gebied pluriform.

De wijken en de huizen stammen uit verschillende tijdvakken en kennen zowel huur- als koopwoningen in verschillende prijsklassen. Ten noorden van de school zijn diverse tuindersbedrijven actief en ten westen van de school bevindt zich een bedrijventerrein met enkele bedrijfswoningen.

Verreweg het grootste gedeelte van onze leerlingen is van autochtone afkomst. Het merendeel heeft hun 'roots' in de gemeente Kaag & Braassem liggen. Er is een trend zichtbaar dat steeds meer gezinnen uit Leiden, Leiderdorp en Alphen a/d Rijn naar Roelofarendsveen komen. Een klein percentage, ongeveer 5% van de leerlingen, is van allochtone afkomst. Dit zijn over het algemeen kinderen van nieuwkomers, van politieke vluchtelingen.

Het opleidingsniveau van de ouders varieert van laag opgeleid tot universitair. De meeste van de, over het algemeen zeer betrokken, ouders zijn in loondienst, hoewel een behoorlijk deel van de ouders ook ondernemer of kleine zelfstandige is.

1.3 ACCOMMODATIES IN DE WIJK

In de wijk van de school liggen de accommodaties van diverse sportverenigingen geclusterd. Er is een sportschool, een sporthal met diverse mogelijkheden voor de verschillende zandsporten, een tennishal en een binnenzwembad. Culturele activiteiten voor kinderen vinden vooral op de scholen plaats. De kinderopvang is door de kinderopvangorganisatie Kindkracht 0/12 zo schoolnabij mogelijk georganiseerd.

De samenwerking tussen sport- en cultuurorganisatie wordt steeds intensiever.



2. Uitgangspunten schoolbestuur

Het bestuur heeft ter voorbereiding op de schoolplanperiode 2021-2025 en in samenwerking met alle geledingen van haar scholen de koers bepaald voor de komende planperiode. Voordat dit koersplan definitief is vastgesteld hebben teams en directieberaad de gelegenheid gehad adviezen uit te brengen. De GMR heeft instemming verleend aan het strategisch beleidsplan van SSBA.

DE VISIE VAN SSBA

Stichting Samenwerkende Basisscholen Alkemade (SSBA) gaat voor kwalitatief goed onderwijs voor al haar leerlingen, voor nu en in de toekomst. Het onderwijs is, net als de maatschappij, continu in beweging. Om goed onderwijs te kunnen geven, is het belangrijk om mee te bewegen. Dit betekent dat SSBA zowel letterlijk als figuurlijk continu in beweging is om de kwaliteit van het onderwijs te verhogen en waarborgen. Kenmerkend zijn de onderzoekende houding, de ontwikkeling van talenten, authenticiteit en het eigenaarschap.

SSBA biedt betekenisvol onderwijs aan in een uitdagende leeromgeving, waarbinnen kinderen de ruimte krijgen om zichzelf cognitief, maatschappelijk, sociaal en emotioneel te ontwikkelen. Door samen te leren willen we leerlingen verbinding met elkaar en met anderen laten krijgen en plezier laten beleven met wat ze graag doen, wat ze al kunnen, wat ze nog willen leren en wie ze zijn.

DE MISSIE

Vanuit de visie dat ieder kind de kans krijgt zich zo optimaal mogelijk te ontwikkelen heeft SSBA als missie 'In verbinding Excelleren' geformuleerd. SSBA stelt vanuit deze missie de volgende ambities centraal:

- Leerlingen; Leren in een betekenisvolle omgeving. Ruimte voor onderzoekend leren en maken van keuzes
- Medewerkers; Als professional continue in beweging en ontwikkeling vanuit onderzoekende houding
- Ouders; Vanuit gezamenlijke verantwoordelijkheid samenwerken

- Maatschappij; Toekomstgericht en ontdekken wat de juiste plaats is in de maatschappij
- Kwaliteit; Continue reflectie op eigen handelen tilt de kwaliteit op een hoger plan. Leiderschap en verbinding met alle betrokkenen zijn essentieel in deze processen. Alle genoemde ambities zijn in dit schoolplan nader uitgewerkt.

BESTUURSMODEL

SSBA werkt volgens het Bestuursmodel. Het beleid en de uitvoering hiervan wordt vormgegeven door nauwe samenwerking tussen de bestuurder van SSBA en het Bovenschools Management Team (BMT), welke gevormd wordt door de directeurs van de vijf scholen. De stichting wordt gemonitord door de Raad van Toezicht. Op schoolniveau vindt de uitvoering plaats in nauwe samenwerking tussen de directies en de schoolteams.

Het stafbureau van SSBA verleent ondersteuning bij personele-, organisatorische- en financiële beleidsvorming en uitvoering op bovenscholen niveau. De vijf scholen van SSBA hebben ieder een eigen directeur.

GEGEVENS BESTUUR

Naam stichting	Stichting Samenwerkend Scholen Alkemade (SSBA)
Bestuurder	Dhr. A. Bohnen
Adres	Watergang 1b
Postcode + plaats	2377 BT Oude Wetering
Telefoonnummer	071-3311767
E-mail adres	ssba@ssba.net
Website	www.ssba.net



3. Ons schoolconcept

VISIE

Wij realiseren, in samenwerking met de omgeving (ouders, partners, ..) een veilige en uitdagende omgeving met betekenisvol onderwijs om kinderen in een snel veranderende maatschappij nieuwsgierig en kritisch te laten zijn, waarbij zij leren om zelfstandig, ondernemend en oplossingsgericht te zijn, met verantwoordelijkheid voor zichzelf, anderen en hun omgeving.

MOTTO'S

- Ontwikkeling begint met veiligheid en vertrouwen voor iedereen;
- We gaan met de school de wereld in en halen de wereld naar de school;
- Om je doel te bereiken, maak je een plan en voert dat uit;
- Wat je al weet hoef je niet te leren, dus focus op wat je nog niet weet!
- Het is niet erg als iets nog niet weet;
- Door vol te houden kom je steeds een stapje verder;
- Fouten maken hoort erbij;

KERNWAARDEN

Onze ambities, voortgekomen uit de visie, willen wij bereiken door onderstaande kernwaarden in te zetten, zodat er een structuur ontstaat om de missie vorm te geven en de speerpunten te realiseren.

RESPECT EN VERTROUWEN

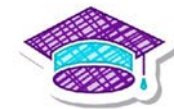
Alles begint met respect voor jezelf, de ander en de omgeving. Vertrouw als kind, als ouder, als professional op jezelf en de ander. Durf in harmonie en transparantie het oude los te laten om het nieuwe te omarmen.

VERANTWOORDELIJKHEID

We dragen allemaal verantwoordelijkheid. Kinderen nemen verantwoordelijkheid door eigenaarschap te tonen en zichzelf te ontplooien. De professional neemt verantwoordelijkheid door hen hierbij te begeleiden en te stimuleren, dit in samenwerking met de ouders. We zijn verantwoordelijk voor onze omgeving. We zorgen voor elkaar en de omgeving waar we ons in bewegen.

NIEUWSGIERIGHEID

Elke mens is van nature nieuwsgierig, wil de wereld verkennen en begrijpen. Een nieuwsgierige houding helpt ons om steeds op zoek te gaan naar uitdagingen en ontwikkeling. Zo ontdekken kinderen en professionals ook hun talenten en krijgen zij de ruimte om deze verder te ontwikkelen.



AMBITIES

KINDEREN

De Roelevaer is voor kinderen een veilige school waar fysieke en sociaal-emotionele veiligheid is. Een plek waar je respect hebt voor jezelf, anderen en de omgeving. Waar kinderen zichzelf leren kennen, hun talenten ontdekken en waar zij zich op hun eigen tempo en eigen niveau ontwikkelen. Bij taal, lezen, rekenen, hoeven zij niet te voldoen aan een gemiddelde norm, maar wordt er gekeken naar hun mogelijkheden en worden zij vergeleken met zichzelf.

Op de Roelevaer krijgen kinderen betekenisvol onderwijs in een rijke leeromgeving (waarom is iets belangrijk om te leren, waar kan ik het voor gebruiken?), waarbij eigenaarschap en verantwoordelijkheid voor het eigen leerproces wordt vergroot. Door ontwikkelgesprekken te voeren krijgen zij meer inzicht, regie en keuzevrijheid over de eigen leer- en/of ontwikkellijnen.

Bij het thematisch werken wordt de natuurlijke nieuwsgierigheid van kinderen ingezet. De kinderen stellen leervragen op en zij maken gebruik van elkaars talenten. Kinderen worden gestimuleerd om meer van en met elkaar te leren (coöperatieve leerstrategieën)

Er is aandacht voor meervoudige intelligentie(talenten), bewegend leren, het gebruik van natuurlijke materialen en voor het plannen en organiseren van taken, tijdsbesef (executieve functies).

MEDEWERKERS

De medewerker is vooral een 'teamplayer' die samen met andere professionals, dezelfde taal spreekt, verantwoordelijk is voor de (sociaal-emotionele) ontwikkeling van kinderen in verschillende leeftijdsgroepen (dus niet meer automatisch voor één leeftijdsgroep). Hij/zij staat voortdurend in verbinding met collega's, ouders/verzorgers en andere professionals rondom het kind.

De medewerker wordt coach, die zich richt op het proces i.p.v. product. Hij/zij begeleidt initiatieven van kinderen m.b.t. verantwoordelijkheid nemen, het doelgericht op eigen niveau werken, realiseren van weektaak, omgaan met thematisch werken, bewegend leren, enz. enz. Medewerkers maken het leren betekenisvol, 'Wat kan ik met het geleerde doen?'.

Medewerkers gebruiken methoden als hulpbronnen bij de realisering van onderwijs. Kinderen werken bij taal, lezen en rekenen volgens leerlijnen, bij wereldoriëntatie in thema's. Medewerkers zetten hun talenten in (taal, lezen, rekenen, gedrag, cultuur, bewegend leren, enz.). Deze specialisten hebben een duidelijke rol in de organisatie en ondersteuning van collega's.

Goede begeleiding en investeren in deze andere manier van werken. Met elkaar evalueren, leren van elkaar, openstaan, kwetsbaar opstellen, vaak bespreken met elkaar. Reflecteren en feedback.

OUDERS/VERZORGERS

Ouders/verzorgers zijn partners en worden betrokken bij vernieuwingen in het onderwijs, bij de ontwikkeling van de school (richting KC Noord), de organisatie op school en het ontwikkelproces van hun kind (enkele keren per jaar), zodat dit een gemeenschappelijk proces wordt. Hierbij wordt de nadruk gelegd op het proces, niet op het resultaat.

Hiervoor worden ouders/verzorgers uitgenodigd om op school/in de klas te komen kijken, worden er koffiemomenten georganiseerd om de sociale contacten te versterken en de informatie beter te delen.

De informatie m.b.t. het proces naar ouders/verzorgers is eenduidig, helder en transparant. Dit wordt getoetst door ouders/verzorgers regelmatig te interviewen op de onderwerpen communicatie, informatieverstrekking en onderwijs.

In ons (Thematisch)onderwijs maken wij gebruik van de talenten/beroepen van ouders/verzorgers.



AMBITIES

KWALITEIT ONDERWIJS

In een veilige en vertrouwde omgeving realiseren wij een passend breed onderwijsaanbod voor alle kinderen, waarbij groei en ontwikkeling het belangrijkste is. Het proces is belangrijker dan het product. De ontwikkeling wordt gevolgd middels toetsen, waarbij de ontwikkeling van een kind met zichzelf vergeleken wordt en niet met een landelijk gemiddelde. Er worden individuele doelen gesteld. Bijspijkerprogramma's/RT zullen tot een minimum beperkt gaan worden. Dit wordt regelmatig besproken met kinderen en ouders/verzorgers.

Bij taal, lezen en rekenen sluiten we zoveel mogelijk aan bij de individuele ontwikkeling van ieder kind, rekening houdend met de leeftijdscategorie waarin hij/zij zich bevindt. De medewerkers zijn hierbij op de hoogte van de leerlijnen/kerndoelen en de zones van naaste ontwikkeling. M.a.w. de lat wordt voor kinderen steeds een stapje hoger gelegd (uitdaging). Structuur en duidelijkheid zijn hierbij belangrijk. Toetsen worden gebruikt om kinderen te volgen en om het leerproces te verbeteren.

Ook in groep 4 tot en met 8 gaat in een samenhangend aanbod thematisch gewerkt worden. Uitgangspunt bij de thema's zijn de leervragen van de kinderen, waar mogelijk gerelateerd aan de kerndoelen. De medewerkers laten het product los en begeleiden vooral het proces bij de kinderen. De kinderen kunnen hierbij hun individuele talenten inzetten en krijgen zo meer de regie over wat en hoe ze leren.

Kwaliteiten van leerkrachten zijn bekend en worden ingezet bij leerproces. Medewerkers maken onderdeel uit van een team, werken daarbij nadrukkelijk samen en zijn samen verantwoordelijk om oplossingen te zoeken voor geformuleerde onderzoeksvragen ter verbetering van het onderwijsproces. Medewerkers professionaliseren zich en staan open voor vernieuwing.

Maatschappelijke zaken zoals diversiteit en burgerschap komt steeds prominenter aan de orde.

We gaan uit van de brede ontwikkeling van een kind. Dus naast rekenen, taal en spelling is er veel aandacht voor creativiteit, bewegend leren, wereldoriëntatie in thema's, dus leren vanuit het grotere geheel in een betekenisvolle context. Dit alles vanuit een nieuwsgierige en onderzoekende houding. Belangrijke vaardigheden die de kinderen daarbij ontwikkelen zijn bijvoorbeeld kritisch denken, creatief denken, probleem oplossend denken en samenwerken.

OMGEVING EN MAATSCHAPPIJ

Bewustwording en verantwoordelijkheid om eigen omgeving (school, thuis, wijk, dorp, land, wereld) te verduurzamen en leefbaarheid en verdraagzaamheid te vergroten en ook te streven naar een eerlijker verdeling voor nu en zeker in de toekomst.

Samenwerking met ouders/jong volwassenen (over beroep vertellen), sportverenigingen, andere verenigingen, maar ook met bedrijven, zodat de kinderen ook na school de kans krijgen om hun talent te ontwikkelen. Kinderen stimuleren om ook na lestijd buitenschoolse activiteiten te doen (koken, sporten, muziek, dans, drama, ...) met behulp van activiteitenkalender en niet alleen bestemd voor BSO.

Digitalisering, media en social media krijgen steeds grotere rol en steeds meer invloed. Kinderen over de vele mogelijkheden informeren en ook gebruiken in het onderwijs. Dus welke beroepen horen daarbij, hoe maak ik een vlog, quiz, powerpoint om te presenteren. Kinderen hierin wijs maken, hen leren hiermee op een juiste manier om te gaan, maar ook leren om hierover kritisch mee te zijn, hen wijzen op risico's, zodat zij verantwoord leren omgaan met de vele mogelijkheden.

Er steeds meer sprake van individualisering. Daarnaast is het ook van groot belang dat kinderen leren samenwerken met de omgeving om straks goed te kunnen functioneren in de maatschappij om **SAMEN** zorg te dragen voor onze samenleving. Het is belangrijk om je bewust te zijn, dat je altijd rekening moet houden met anderen. Iedereen is anders en mag ook anders zijn. Iedereen moet elkaar kunnen accepteren en waarderen. Als leerkracht hebben wij hierin een grote voorbeeldfunctie.



4. Wettelijke opdrachten

De overheid stelt aan alle basisscholen een aantal wettelijke eisen ten aanzien van de kwaliteit en de inrichting van het onderwijs. In dit hoofdstuk wordt voor de onderwerpen kwaliteitszorg, inhoud van het onderwijs en de leerling ondersteuning aangegeven hoe onze school hieraan voldoet. Onze school geeft onderwijs binnen de wettelijke kaders van:

- de Wet primair onderwijs
- de Wet passend onderwijs
- de Wet op het onderwijstoezicht

4.1 WAT HEBBEN ONZE LEERLINGEN NODIG?

Het onderwijs op de Roelevaer wordt op basis van analyse van (toets)gegevens afgestemd op onze leerlingenpopulatie. Bij de realisering van Passend Onderwijs ontvangen wij ondersteuning van het Samenwerkingsverband Passend Primair Onderwijs regio Leiden (2801).

Hieronder kunt u lezen waar de informatie met betrekking tot onderstaande items te vinden is.

Roelevaer

- Schoolgids 2021-2022
- Informatieboekje 2021-2022
- Zorgplan 2020-2022
- Jaarplan 2021-2022
- Ondersteuningsprofiel

Stichting samenwerkende Basisscholen Alkemade

- Koersplan
- Sponsorbeleid
- Personeelsbeleidsplan

4.2 INHOUD VAN ONS ONDERWIJS

Onze school voldoet aan de wettelijke eisen zoals verwoord in artikel 9 van de Wet Primair Onderwijs. Allereerst doordat de leerkrachten op de hoogte zijn van de kerndoelen (SLO), referentieniveaus en de leerlijnen. Met behulp van onderstaande methoden, door voldoende leertijd te reserveren (zie schoolgids) en de lesstof aan te bieden, zoals beschreven staat in groepsplannen en werkdocumenten (Kijkwijzers), proberen we de gestelde doelen te bereiken.



VAKGEBIED	GROEP	METHODE	BIJZONDERE AFSPRAKEN
Kerdoelen(SLO) voor alle ontwikkelingsgebieden	1/2	Volgsysteem 'Inzichtelijk'	
Catechese/godsdienst	1 t/m 8	Trefwoord	Online methode, lessen worden ieder jaar aangepast. Op zoek naar nieuwe methode.
Nederlands			
Vorbereidend lezen	1/2	Kleuteruniversiteit	
Aanvankelijk lezen	3	Veilig Leren Lezen	
Voortgezet Technisch lezen	4 t/m 8	Timboektoe en stillezen.	
Begrijpend en studerend lezen	4 t/m 8	Nieuwsbegrip XL	Online methode, actueel aanbod
Studievaardigheden	5 t/m 8	Blits	
Taal en spelling	1 t/m 8	Taalverhaal.nu	
Engels	7 en 8	Take it easy	
Schrijven	1 t/m 8	Pennenstreken	
Rekenen/wiskunde			
Vorbereidend rekenen	1/2	Kleuteruniversiteit	
Rekenen en wiskunde	1 t/m 8	WIG5	
Programma naast de methode	1 t/m 8	Met sprongen vooruit	
Oriëntatie op jezelf en de wereld			
Sociaal emotionele vorming	1 t/m 8	Kwink	
Verkeer	1 t/m 4 5 t/m 8	Klaar over! Op Voeten En Fietsen Jeugd Verkeers Krant Praktische buiten- verkeerslessen	Materiaal bestaat alleen uit handleidingen en werkboeken. Deze worden elke vijf jaar aangepast. Altijd een actueel aanbod
Natuur en techniek	1 t/m 8	Leefwereld en NOT aanbod	
Aardrijkskunde	3 t/m 8	Meander	
Geschiedenis	5 t/m 8	Speurtocht	
Maatschappelijke stromingen en Burgerschap en Integratie	5 t/m 8		Geïntegreerd in de wereld oriënterende vakken
Kunstzinnige oriëntatie			
Muziek	1 t/m 8	Moet je doen!	Vakleerkracht is basis sinds 2014, methode is aanvulling
Tekenen/handvaardigheid	1 t/m 8	Uit de Kunst	
Bewegingsonderwijs	1 t/m 8	Toestellen door vakleerkracht voor groep 3 t/m 8, Spellen door groepsleerkrachten voor groep 1 t/m 8	Basislessen bewegingsonderwijs 2 (spellen) en gastlessen door sportfunctionaris en sportverenigingen



4.3 KWALITEIT EN KWALITEITSBEWAKING

INTERNE WERKWIJZE:

Het Schoolmanagementteam (SMT) is verantwoordelijk voor het stellen van doelen, jaarplanning en de controle. Door middel van maandelijkse bijeenkomsten worden de team- en bouwvergaderingen voorbereid op inhoudelijk en strategisch niveau. De specialisten en bouwcoördinatoren concretiseren de doelen met de teamleden op bouwbijskomsten en teamstudiedagen, waar ook wordt geëvalueerd. Gegevens uit deze evaluaties worden gebruikt om de doelen bij te stellen.

De **Zorg voor de leerlingen** op de Roelevaer staat beschreven in ons zorgplan. De Interne Begeleider is verantwoordelijk voor de uitvoering van het zorgplan en het coachen van de leerkrachten om de samen gestelde doelen te halen en de controle op de afspraken. Het kijken bij elkaar in de groep, het gezamenlijk lessen voorbereiden en gezamenlijk verantwoordelijk zijn om doelen te behalen is een toekomstige werkwijze van het gehele team. Op deze wijze proberen we onze kinderen naar de juiste plek in het VO te adviseren, waarbij het schooladvies leidend is.

Plan Do Check Act is een werkwijze die ook op de Roelevaer gebruikt wordt. De check heeft onze aandacht nodig, evenals de borging. Met betrekking tot opbrengsten is er een structuur neergezet waarbij klassenobservaties professionele gesprekken (feedbackgesprekken, datagesprekken, enz.) centraal staan.

Twee keer per jaar, na de afname van de Cito LOVS toetsen, wordt met de teamleden naar de resultaten gekeken. Deze worden afgezet tegen de gestelde doelen. Tijdens deze datagesprekken wordt een analyse gemaakt, een diagnose gesteld en bepaald welke aanpak tot verbetering moet leiden. Er worden dan ook nieuwe, ambitieuze streefdoelen vastgesteld. Na de afname van de eindtoets wordt hetzelfde gedaan.

EXTERNE INTERVENTIES:

Er vindt jaarlijks een audit plaats door bestuurder, beleidsmedewerker onderwijs en hoofd-IB-er van de SSBA. IB-er en directeur van de school geven dan informatie over een aantal van tevoren vastgestelde onderwerpen.

Perspectief Op School (POS) is een instrument dat vanuit PPO Leiden op onze school wordt ingezet om de ontwikkelingen m.b.t. Passend Onderwijs te inventariseren is. Hiermee kunnen we onze ontwikkelingen volgen en sturen. Omdat dit door het hele samenwerkingsverband gebeurt kunnen we zien van welke scholen we kunnen leren en wat wij andere scholen te bieden hebben.

Met het instrument Succes!spiegel meten wij de kwaliteit van de Roelevaer. Dit doen wij door vragenlijsten voor leerlingen, medewerkers en ouders volgens een vastgesteld schema uit te zetten met daarin vragen over sociale veiligheid en onderwijs. Met het dashboard (overzicht van resultaten en kengetallen) analyseren we met alle geledingen wat goed gaat en wat belangrijk is om verbeterd te worden.

Verder wordt de Inspectie van het Onderwijs als kritische partner gezien. Aanbevelingen uit de bezoeken worden benut voor verbetertrajecten.

OVERZICHT GEBRUIKTE TOETSEN

Om de voortgang in de verschillende ontwikkelingsgebieden van onze leerlingen te meten gebruiken we observatiesystemen, methodetoetsen en methode-onafhankelijke toetsen. Hieronder een overzicht van de methode-onafhankelijke toetsen. Behalve de gebruikte toetsen zijn de afnamemomenten, inclusief aanvullende opmerkingen, opgenomen in de zorgkalender.



VAKGEBIED	TOETS	GROEP	UITGEVER
Alle ontwikkelingsgebieden	'Inzichtelijk' (observatiesysteem)	1 en 2	Inzichtelijk
Sociaal emotionele ontwikkeling	'Zien'	1 t/m 8	Onderdeel ParnasSys
Taalvaardigheid			
spelling	'Spellingvaardigheid'	3 t/m 8	CITO
werkwoordspelling	'Werkwoordspelling'	7 en 8	CITO
woordenschat	'Woordenschat'	3 t/m 8	
Leesvaardigheid			
Technisch lezen	'DMT' groep 3 t/m 8	3 t/m 8	CITO
	'Leestempo'	3 t/m 8	CITO
	'AVI'	Voor uitvallers	AVI
Begrijpend lezen	'Begrijpend lezen'	3 t/m 8	CITO
	'TIAT'	5 t/m 8	Nieuwsbegrip
Rekenvaardigheid			
	'Rekenen en wiskunde'		
Engels	'Engels'	7 en 8	CITO



5. Analyse van het functioneren van de school

ALGEMENE STRATEGIE

In nauwe samenwerking met (externe) partners wordt in de komende jaren een Kindcentrum gerealiseerd. Het reeds ontwikkelde, maar nog niet vastgestelde onderwijsconcept, biedt ons een kans om modern, passend onderwijs te ontwikkelen. Met twee andere basisscholen en de kinderopvang is reeds gestart om onderwijs en organisatie op elkaar af te stemmen.

Door matrix te analyseren en te beoordelen worden sterkten of zwaktes optimaal afgestemd op de kansen en bedreigingen en kom je tot strategische of tactische uitspraken. Hieronder is te lezen welke wij inzetten om onze doelen te bereiken.

STERKTE (INTERN)

- Kleinschalige school;
- Sociale veiligheid;
- Open houding m.b.t. vernieuwingen in onderwijs;
- Visie op onderwijsvernieuwingen;
- Duidelijke zorgstructuur;
- Betrokken, flexibel en evenwichtig opgebouwd team;
- Bekwame medewerkers in het team;
- Veel verschillende specialisten in het team;
- Veel interne en externe samenwerking;
- Open en duidelijke communicatie;
- Veel mogelijkheden tot professionalisering;
- Financiën op orde;
- Toename aantal aanmeldingen.

KANSEN (EXTERN)

- Ontwikkeling en realisering Kindcentrum;
- Gezamenlijke visieontwikkeling;
- Samenwerken en delen van expertise met scholen, organisaties, bedrijven en disciplines binnen en buiten de Roelevaer/SSBA;
- Aanbod aan professionaliseringsmogelijkheden;
- Groter budget door extra subsidies vanuit overheid en toename aantal leerlingen;
- Verworvenheden en geleerde n.a.v. Coronacrisis.

ZWAKTE (INTERN)

- Verouderde en te kleine huisvesting;
- School is verdeeld over twee locaties;
- Schoolplein biedt weinig uitdaging;
- Borging afspraken m.b.t. onderwijsvernieuwingen;
- Betrekken van omgeving, ouders en kinderen bij onderwijs;
- Communicatie m.b.t. de ontwikkeling van kinderen;
- Veel nieuwe, soms onervaren of nog niet gekwalificeerde medewerkers in laatste jaren;
- Loslaten methoden en realisering individuele leerlijnen m.b.v. referentieniveaus;
- Eigenaarschap leerlingen;
- Delen van successen;
- Website.

BEDREIGINGEN (EXTERN)

- Snelle ontwikkelingen;
- Onzekerheid bij sommige medewerkers m.b.t. kindcentrum;
- Minder wordende ouderbetrokkenheid;
- Focus op resultaat in plaats van focus op proces;
- Toename aantal leerlingen;
- Werving van kwalitatief hoogwaardige medewerkers;
- Toename aantal zorggezinnen en zorgkinderen;



DE RICHTING VAN DE SCHOOL

Aan de hand van de SWOT is een analyse gemaakt van wat de school nodig heeft om voorbereid te zijn op de toekomst. Hieruit zijn onderstaande uitspraken voortgekomen.

1. Verbeteren van analytische en diagnostische vaardigheden om daarmee de kwaliteit van het onderwijs te verbeteren.
2. De algemene richting van het onderwijsconcept 'Ondernemend en Uitdagend' communiceren met alle medewerkers, zodat focus en duidelijkheid ontstaat.
3. Medewerkers die voorop lopen in de gelegenheid brengen om het onderwijsconcept verder uit te werken. Medewerkers die willen volgen erbij betrekken, zodat er een steeds groter draagvlak bij medewerkers ontstaat.
4. Kennis en kwaliteiten van specialisten/medewerkers inzetten om meer individuele leerlijnen, eigenaarschap, bewegend leren, thematisch werken, portfolio's e.d. op de Roelevaer te realiseren.
5. Door het instrument 'De digitale gesprekscyclus' te gebruiken, de gewenste en benodigde professionalisering faciliteren. Hierbij ook nieuwe en onervaren medewerkers professioneel begeleiden om hen vervolgens te scholen in het werken volgens schoolconcept en werkwijzen van de Roelevaer.
6. Ontwikkelen van leeftijdsbewust personeelsbeleid om medewerkers voor het onderwijs te behouden.
7. Ouders meer betrekken bij de ontwikkelingen van hun kind, waarbij de nadruk steeds meer op het proces komt te liggen. Ouders en kinderen ook steeds meer betrekken bij de school en verdere ontwikkelingen van het kindcentrum.
8. Kwaliteit van zorg en onderwijs aan kinderen van zorggezinnen verbeteren in samenwerking met GO voor Jeugd, Veilig Thuis en andere zorgaanbieders.
9. Borgen van afspraken in werkdocumenten en beleidsplannen, volgens een logisch systeem opgeslagen in het voor iedereen bereikbare Sharepoint.



6. Spierpunten op hoofdlijnen uitgewerkt

ONDERWERP	2021-2022	2022-2023	2023-2024	2024-2025
Implementatie Kwink	x			
Implementatie WIG5	x			
Niveau begrijpend lezen/luisteren verhogen	x	x		
Thematisch werken in bovenbouw	x	x	x	
Vergroten eigenaarschap	x	x		
Werken met weektaken	x			
Werken met portfolio's in onderbouw	x	x		
Gebruik maken van de invloed van bewegen op het brein en ontwikkeling van kinderen	x	x	x	
Groepsdoorbrekend onderwijs			x	x
Afstemming onderwijs en organisatie Klimboom-Elckerlyc-Roelevaer	x	x	x	x
Samenwerking Kinderopvang	x	x	x	x
Samenwerking Sportverenigingen			x	x
Specialisten grotere rol in organisatie	x	x		

IMPLEMENTATIE KWINK

In schooljaar 2020-2021 is de keuze voor een nieuwe methode voor de Sociaal Emotionele ontwikkeling gevallen op Kwink. In het schooljaar 2021-2021 willen we de methode verder implementeren en borgen in ons onderwijs.

IMPLEMENTATIE WIG5

WIG 5 is in het afgelopen schooljaar voor het eerste jaar gebruikt. De eerste ervaringen zijn geëvalueerd. In schooljaar 2021-2022 worden de bevindingen uit deze evaluatie meegenomen in nieuwe afspraken. Op deze wijze borgen we de doorgaande leerlijn zo goed mogelijk. Ieder volgend jaar zal de werkwijze geëvalueerd worden.

NIVEAU BEGRIJPEND LEZEN/LUISTEREN VERHOGEN

Het niveau van Begrijpend Lezen is in de afgelopen jaren significant achteruit gegaan. Door de huidige werkwijze in alle groepen middels observaties vast te stellen wordt een nu(l)-meting vastgesteld. Door deze bestaande werkwijze te analyseren en te diagnosticeren op wat wel en niet werkt, hebben we informatie om een eenduidige leerlijn door de school te bewerkstelligen en een werkwijze vast te stellen die effectiever is en tot meer resultaten zal leiden. Het EDI model (gedifferentieerde instructie) en gericht directe feedback zal hier onderdeel van uitmaken.



THEMATISCH WERKEN IN BOVENBOUW

Al enkele jaren zijn we bezig om het thematisch werken in de onderbouw door te zetten in de bovenbouw. Dit heeft nog onvoldoende vorm gekregen. In de komende jaren zal, als voorbereiding op het onderwijs in het nieuwe kindcentrum, toegewerkt worden naar een vorm van thematisch werken dat voldoet aan de kerndoelen, maar zeker aan de missie van de school: 'Ondernemend en Uitdgend'.

VERGROTEN EIGENAARSCHAP (INCLUSIEF WEEKTAKEN EN PORTFOLIO'S)

Om kinderen gemotiveerder aan hun ontwikkeling te laten werken zullen wij het eigenaarschap moeten vergroten. Dit past in de visie van het nieuwe kindcentrum. Behalve eigen leerlijnen en daaraan gekoppeld groepsdoorbrekend onderwijs, ouder-/kindgesprekken, kindgesprekken, weektaken en het werken met portfolio's (voorlopig alleen in de onderbouw) zijn instrumenten waarmee dit te bereiken is. Behalve portfolio, want dat is een nog te ontwikkelen instrument, willen we de genoemde onderwerpen verder ontwikkelen. De ervaringen van andere basisscholen die meedoen aan de ontwikkeling van het kindcentrum zullen hierin meegenomen worden.

GEBRUIK MAKEN VAN DE INVLOED VAN BEWEGEN OP HET BREIN EN DE ONTWIKKELING VAN KINDEREN

We komen steeds meer te weten over de werking van ons brein. Behalve het normale bewegen spelen specifieke bewegingsoefeningen daarbij een belangrijke rol. Dus niet alleen meer bewegen tijdens de reguliere lessen is daarbij belangrijk, maar ook juist de gerichte bewegingsoefeningen die extra verbindingen in de hersenen tot stand te brengen. In de komende jaren wordt in samenwerking met de specialist 'Bewegen en ontwikkeling' een plan gemaakt om dit op een natuurlijke wijze in te voeren in ons dagelijks onderwijs.

GROEPSDOORBREKEND ONDERWIJS

Om het onderwijs nog beter af te stemmen op onze kinderen, willen wij in de komende jaren onderzoeken op welke wijze en in welke mate het leerstofjaarklassensysteem doorbroken kan worden. Een veelheid van factoren speelt hierbij een rol, maar voor ons staat vast dat hierin oplossingen liggen voor een meer passender vorm van onderwijs.

AFSTEMMING ONDERWIJS EN ORGANISATIE KLIMBOOM-ELCKERLYC-ROELEVAER

Omdat de genoemde drie scholen als één school deel uit gaan maken van het te realiseren kindcentrum is het van groot belang om al in een heel vroeg stadium aan te vangen met de afstemming van onderwijs en organisatie. Hier is reeds een start mee gemaakt, waarbij de onderwerpen die op de afzonderlijke scholen spelen met elkaar en zoveel mogelijk bottom-up opgepakt worden. Hierbij wordt gebruik gemaakt van de 'pareltjes' op de verschillende scholen.

SAMENWERKING KINDEROPVANG

De reeds bestaande samenwerking, in ons geval op de eerste plaats met 'Zonnewijzer' zal waar mogelijk geïntensiveerd worden en beter op elkaar afgestemd. Ook hier is al in een eerder stadium gestart met samenwerken. De pedagogische visie is samen met de kinderopvang opgesteld en vastgesteld. We zullen op zoek gaan naar meer manieren om inhoud te geven aan de pedagogische en organisatorische samenwerking.

SAMENWERKING SPORTVERENIGINGEN

Er is reeds een voorzichtige start gemaakt om met de sportverenigingen samen te werken. Dit zal in de komende jaren verder uitgebreid worden. Het einddoel zal een integraal aanbod van activiteiten rondom bewegen zijn, waarbij kinderopvang, verenigingen en onderwijs samen optrekken.

SPECIALISTEN GROTERE ROL IN ORGANISATIE

Specialisten spelen een steeds grotere rol binnen de organisatie. Er is een steeds grotere behoefte aan gespecialiseerde kennis over meer- en hoogbegaafdheid, rekenen, taal en lezen, gedrag, bewegen, enz. dichtbij ouders, kinderen en medewerkers. Om optimaal gebruik te maken van de kennis en vaardigheden van deze specialisten worden zij gefaciliteerd om meer invloed uit te gaan oefenen op het primaire proces. Daarvoor zullen zij samen met de medewerkers doelen op gaan stellen die van belang zijn voor beter en passender onderwijs.



TE RAADPLEGEN DOCUMENTEN

Roelevaer

Schoolgids 2021-2022	Klik hier
Informatieboekje 2021-2022	Klik hier
Zorgplan 2020-2022	Klik hier
Jaarplan 2021-2022	Klik hier
Ondersteuningsprofiel	Klik hier

Stichting samenwerkende Basisscholen Alkemade

Koersplan	Klik hier
Sponsorbeleid	Klik hier
Personeelsbeleidsplan	Klik hier

